



Toolkit Webinar 1

Alessandro Piccinini
Technical Manager – Energy Division R2M Solution



Step-WISE

Programma di formazione gratuito

Piani di Transizione verso l'Energia Pulita.



Webinar online



11 settembre 2025

ore 10:00
2 ore

Piano di Transizione verso l'Energia Pulita e strategie per la mitigazione e l'adattamento al cambiamento climatico



17 settembre 2025

ore 10:00
2 ore

Introduzione allo Step-WISE Technical Toolkit: come creare la baseline e comparare scenari con iCD



24 Settembre 2025

ore 10:00
2 ore

Approfondimento allo Step-WISE Technical Toolkit (iCIM + PowerBi)



1 ottobre 2025

ore 10:00
2 ore

Collaborazione con gli stakeholder e come reperire fondi



22 ottobre 2025

ore 11:30
2 ore

"Chiedi agli esperti": sessione Q&A e best practices sullo Step-WISE Toolkit

INVITO GRATUITO per il 10 Ottobre a *Sustainable Places* a Milano

Vi aspettiamo con **workshop** e **sessioni formative** dedicate a **Comuni** e **società di consulenza energetica** per:

- **Scoprire le Comunità Energetiche:** modelli scalabili e replicabili, strumenti di finanziamento e politiche locali per renderle una realtà stabile del futuro energetico europeo.
- **Sperimentare i software per la transizione energetica:** casi pratici e training sugli strumenti digitali per sviluppare Piani d'Azione per l'Energia Sostenibile e il Clima (PAESC).
- **Pianificare la transizione e accedere ai fondi verdi:** metodologie per costruire piani concreti e individuare le migliori opportunità di finanziamento.

Un'occasione unica per aggiornarti, confrontarti con esperti del settore e portare nella tua realtà locale competenze immediatamente applicabili!

Visita: www.super-heero.com o www.iesve.com/step-wise



Registrati qui:



Perché abbiamo bisogno dello Step-wise Toolkit?

Questi strumenti facilitano lo sviluppo dei Clean Energy Transition Plans (CETs).

SECAP
Sustainable
Energy and
Climate Action
Plan

LAEP
Local Area
Energy Plan

SEAP
Sustainable
Energy Action
Plan

Cosa sono i Clean Energy Transition Plans (CETs) e cosa dobbiamo dimostrare?

Quadri strategici che definiscono come governi, organizzazioni o regioni intendono raggiungere obiettivi di uso di energia pulita, aumentare l'efficienza energetica e ridurre le emissioni di gas serra.

Ad esempio, il Sustainable Energy and Climate Action Plan (SECAP):

Obiettivo: conseguire entro il 2030 una riduzione delle emissioni di gas serra.

Componenti:

- **Inventario di Base delle Emissioni (BEI):** identifica le principali fonti di emissione.
- **Valutazione dei Rischi e della Vulnerabilità:** analizza i rischi climatici locali.
- **Azioni Energetiche:** promuovono l'efficienza energetica e le energie rinnovabili (*quindi stimare i risparmi energetici*).
- **Adattamento ai Cambiamenti Climatici:** rafforza la resilienza della comunità ai cambiamenti climatici.
- **Monitoraggio:** traccia i progressi e consente l'aggiornamento del piano.

Come possiamo dimostrare la riduzione delle emissioni di gas serra?

Quali strategie dobbiamo pianificare e attuare?



Uno dei metodi più accurati è l'utilizzo della Simulazione Dinamica Energetica degli Edifici

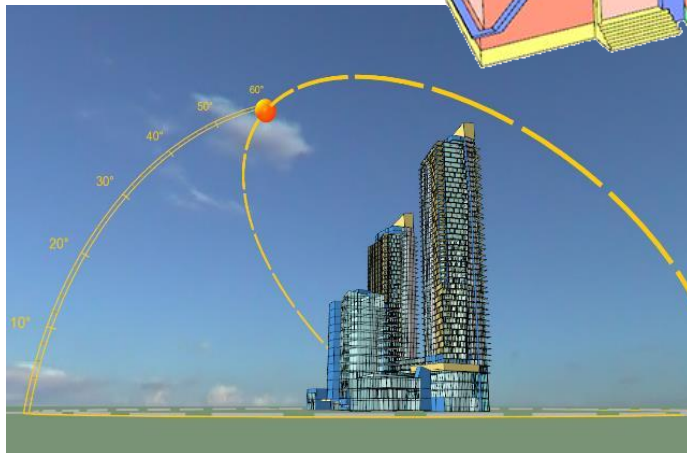
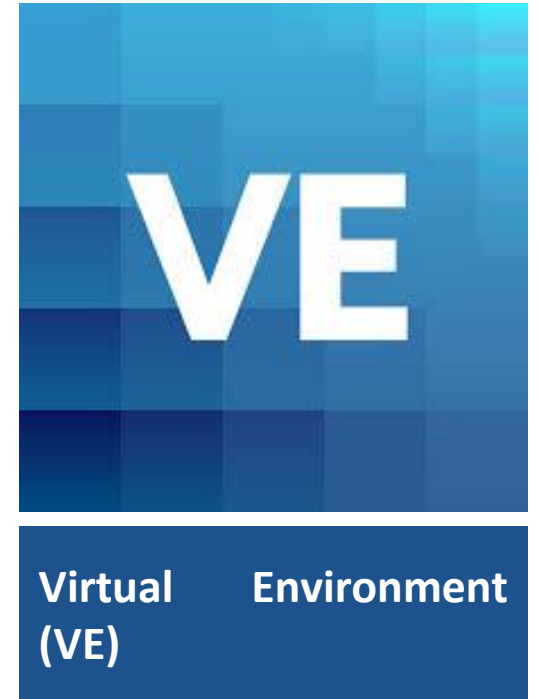
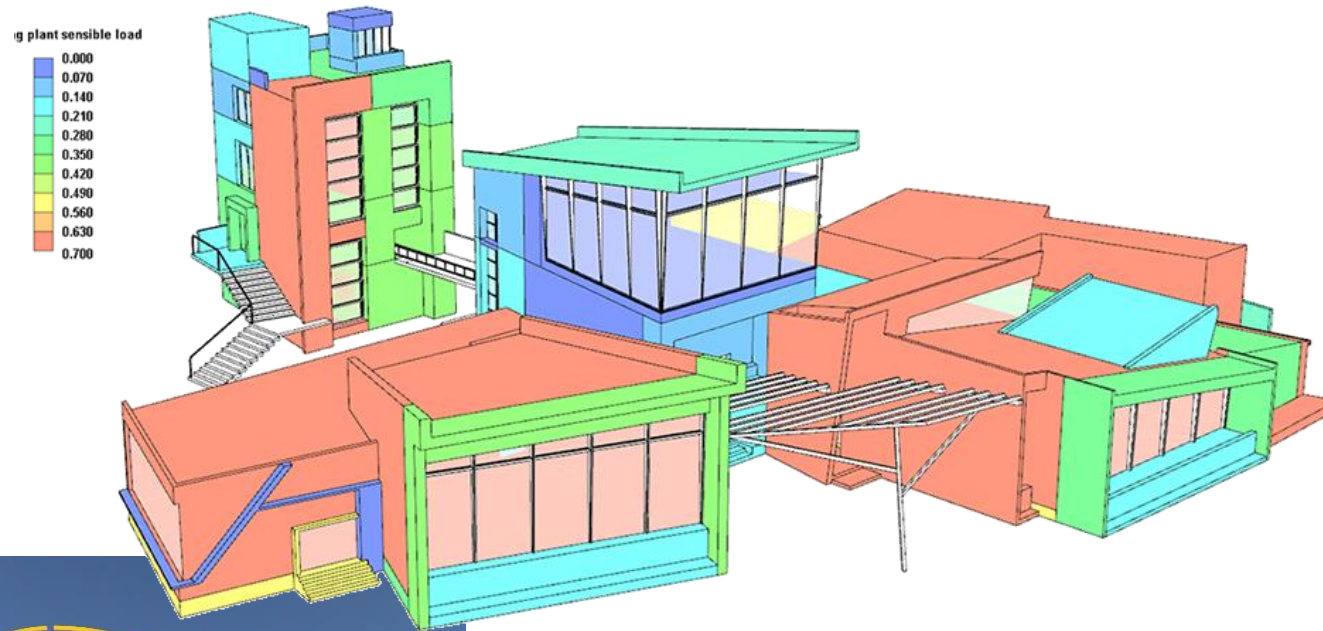


La simulazione dinamica energetica degli edifici si riferisce all'utilizzo di modelli computazionali per prevedere e analizzare le prestazioni energetiche degli edifici attraverso la creazione di un Gemello Digitale

IES ICL Intelligent Communities Lifecycle



Il **toolkit Stepwise** utilizza la Simulazione Energetica Dinamica.



Il software Virtual Environment è una suite di strumenti integrati per l'analisi degli edifici che traducono la complessa fisica degli edifici e i loro impianti in digital twin.

I pro e i contro della simulazione energetica dinamica degli edifici:

Pro:

1. **Previsioni accurate:** modella i consumi energetici in modo realistico considerando i fattori dinamici.
2. **Analisi completa:** individua le opportunità di risparmio energetico.
3. **Adattamento climatico:** valuta la resilienza dell'edificio alle condizioni climatiche future.
4. **Supporto al rispetto delle normative:** aiuta a soddisfare gli standard normativi e di sostenibilità.
5. **Coinvolgimento degli stakeholder:** le visualizzazioni migliorano la comunicazione con le parti interessate.

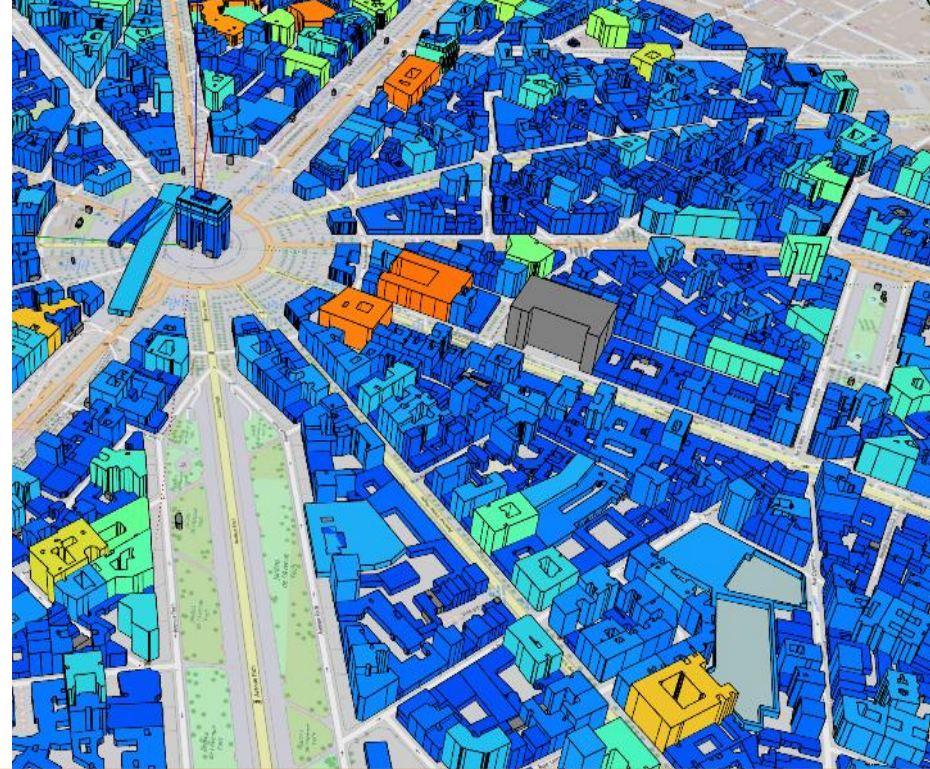
Contro:

1. **Complessità:** richiede dati dettagliati che possono essere difficili da ottenere.
2. **Elevato dispendio di risorse:** richiede molto tempo e può comportare costi più alti per software e formazione.
3. **Incertezza negli input:** fattori esterni possono influenzare l'affidabilità delle previsioni.
4. **Curva di apprendimento ripida:** necessita di competenze specialistiche per essere utilizzata in modo efficace.

PER SUPERARE QUESTE BARRIERE (CONTRO)
IES ha sviluppato iCD



WEBINAR 1



Strumento di pianificazione urbanistica 3D che aiuta a creare scenari di riferimento e ad applicare scenari di riqualificazione a livello urbano.

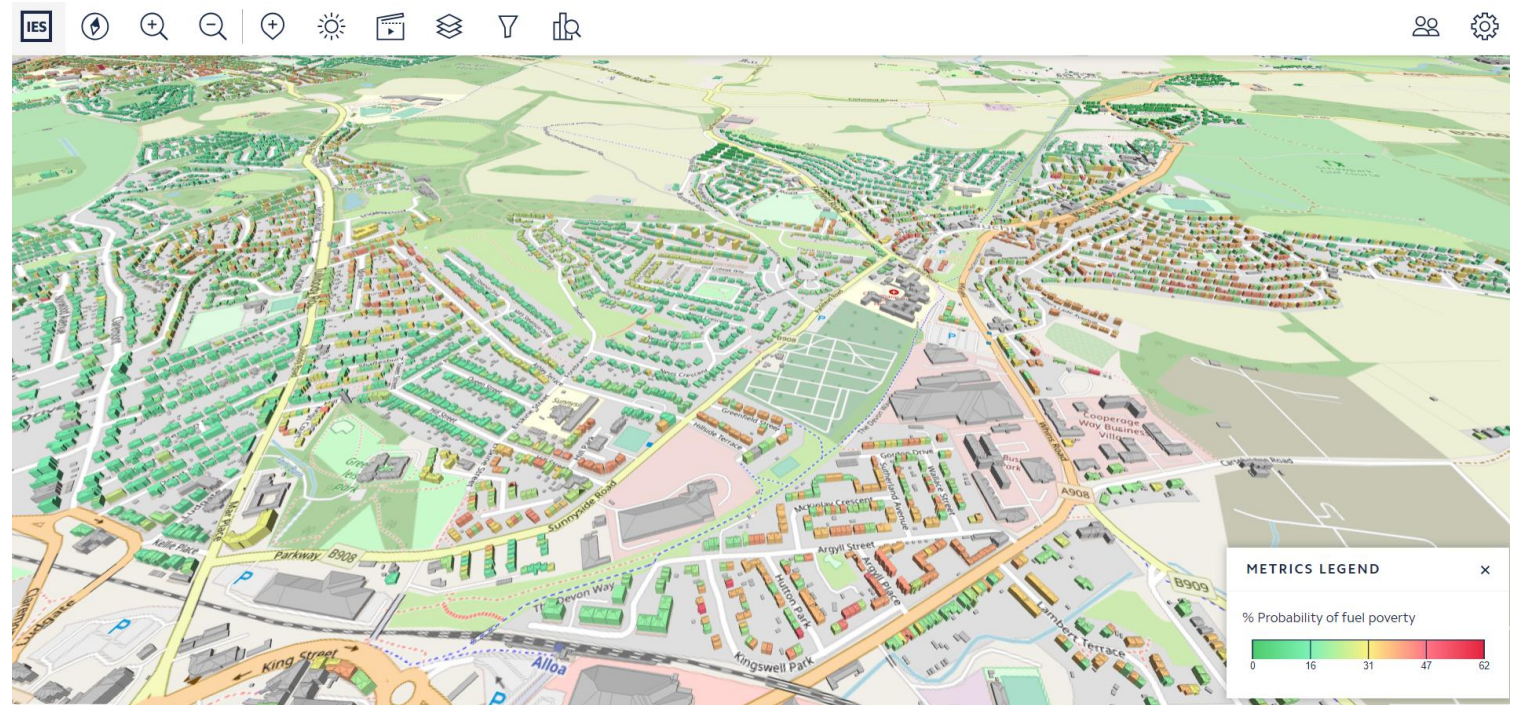
iCD

**Intelligent Community
Design (iCD)**

WEBINAR 2

Collaboration
Monitoring and
Visualization Platform

icm



Offre funzionalità di visualizzazione 3D e di coinvolgimento degli stakeholder.

WEBINAR 2

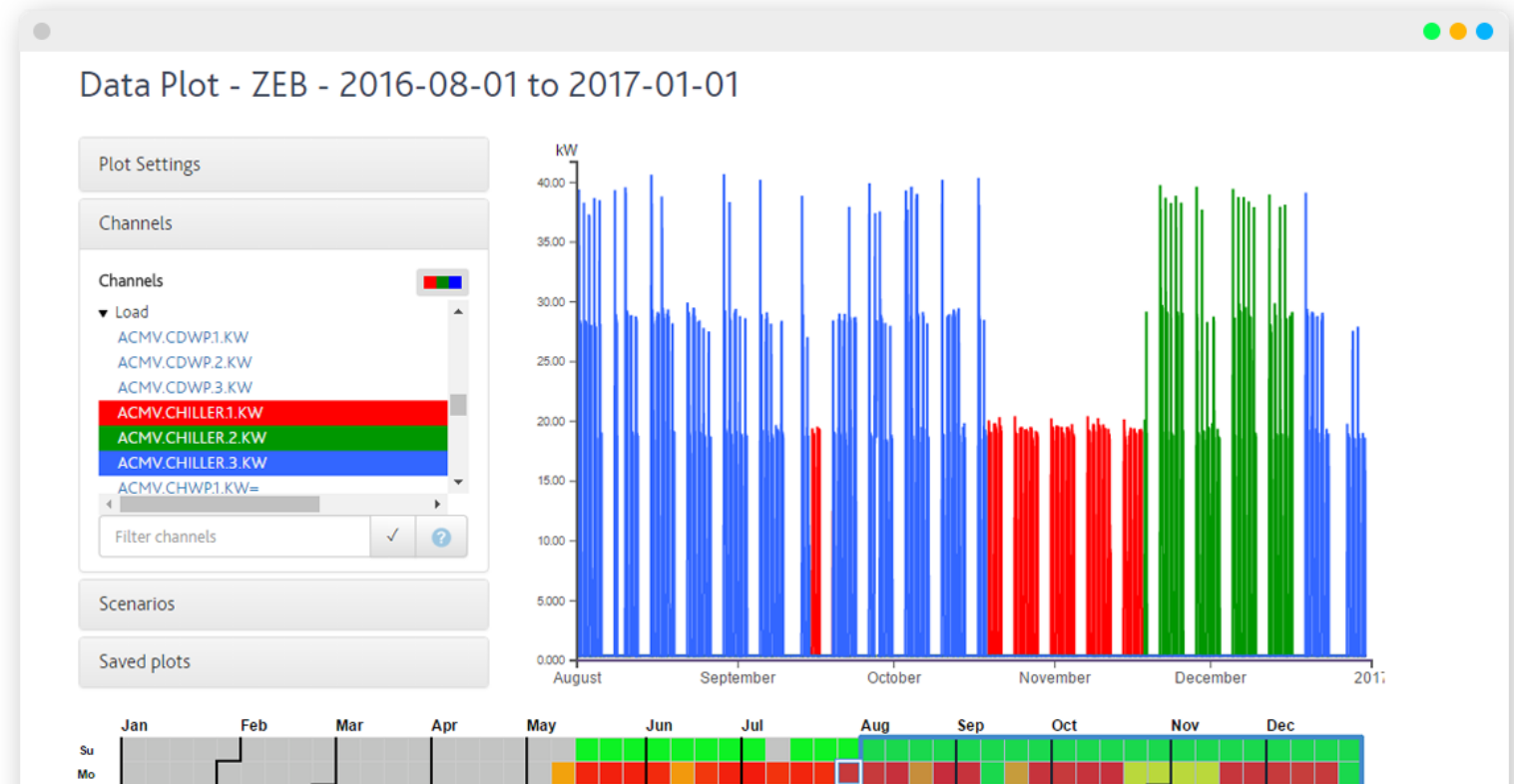
Roadmap visualisation for the implementation of decarbonisation scenarios



Fornisce la visualizzazione della Roadmap con gli scenari per la riduzione dei consumi energetici e delle emissioni di CO₂.



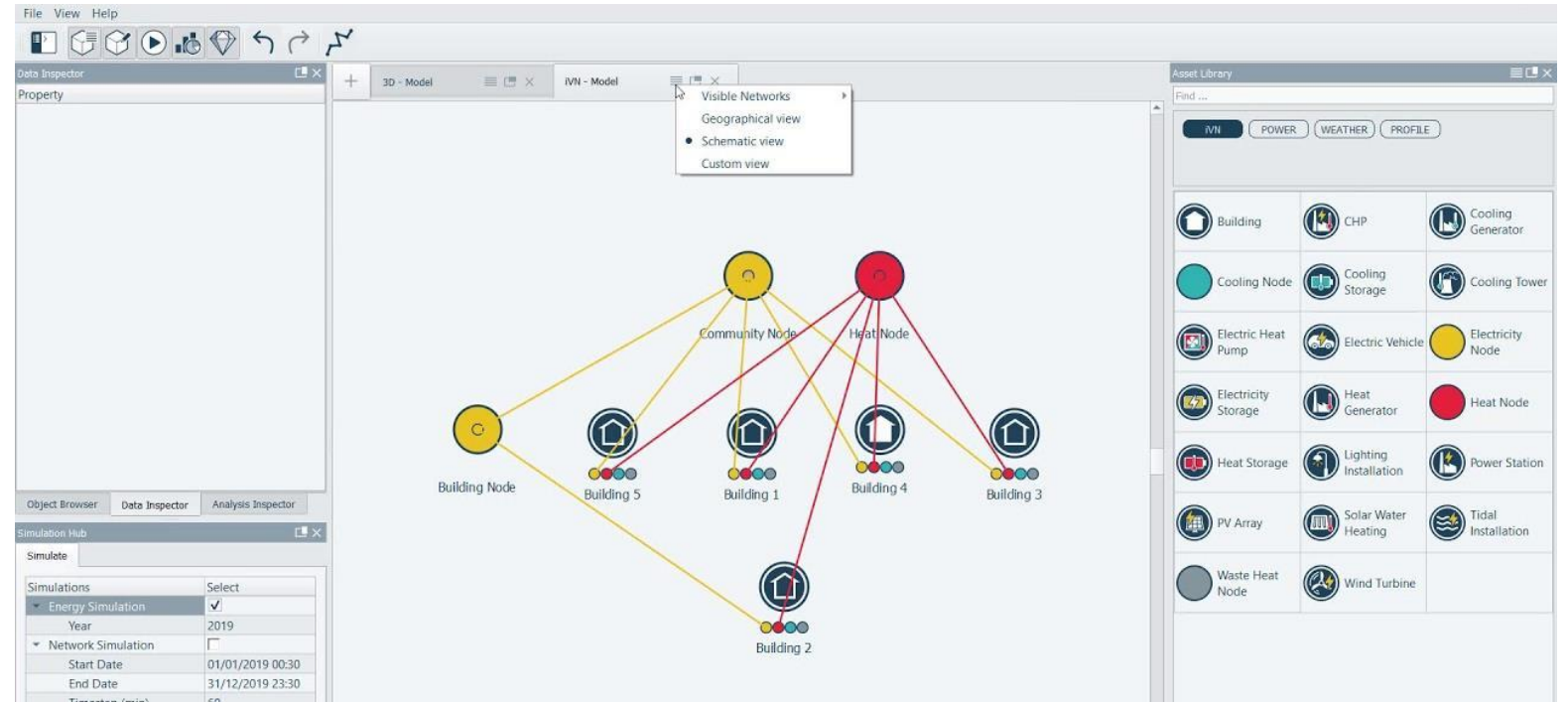
Intelligent Control and Analysis (iSCAN)



Raccoglie e visualizza i dati sulle prestazioni degli edifici per ottimizzare le operazioni



Intelligent Virtual Network (ivn)



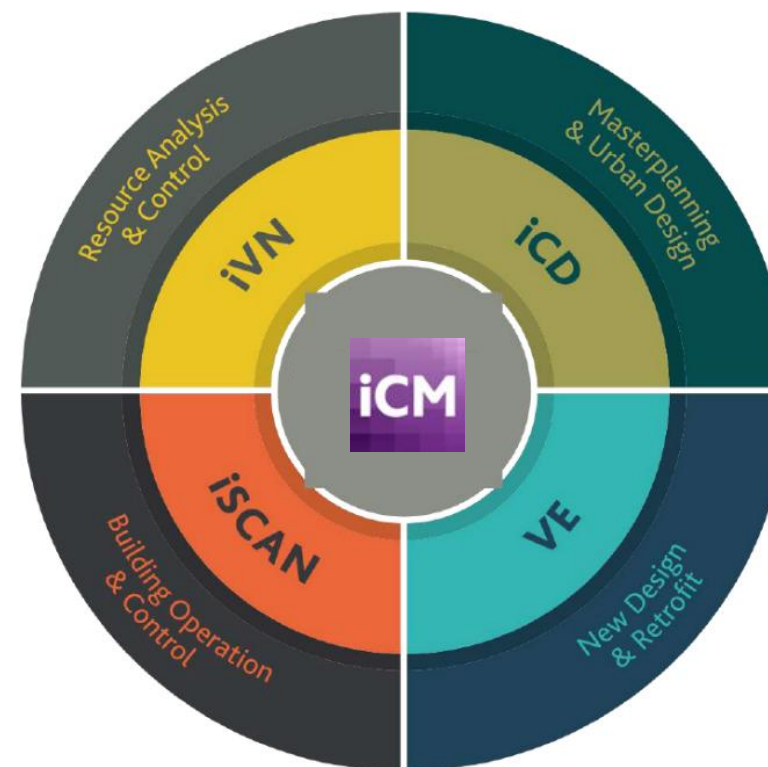
ivn è uno strumento di modellazione e gestione delle reti che consente un'analisi avanzata dei sistemi energetici locali, inclusi il teleriscaldamento e lo stoccaggio.

Webinars

- WEBINAR 1: Come definire la Baseline e simulare scenari.



- WEBINAR 2: Come visualizzare e analizzare i risultati



CASI STUDIO

CASO STUDIO 1: MODELLAZIONE URBANA – INTERA CITTA

Bologna

Area: 140,86 km²
Inhabitants: 388 171

Buildings: 1080
Area: 7 750 218 m²
Inhabitants: ~ 23 000



- Shape (centro) and qgis file containing:
 - Number of floors
 - Year of construction
 - Building Type
 - Installed PV Capacity

Milano

Area: 181,67 km²
Inhabitants: 1 361 908

Buildings: 31
Area: 50 132 m²
Inhabitants: 97 841



- GeoJSON File containing:
 - Number of floors
 - Year of construction
 - Building Type

Udine

Area: 57,17 km²
Inhabitants: 97 841

Buildings: 10 (2 Schools, 1 Shopping mall, 7 Apartment blocks)
Area: 134 400 m²
Inhabitants: ~1000 (405 Apartments)



- Building's plans and sections
- Technical reports of the interventions
- Buildings' Energy Performance Certificates

Crispiano

Area: ~ 111 km²
Inhabitants: 13 770

Buildings: 1 (local building, 1 library, 2 schools, 2 offices, 1 sport center)
Area: ~ 16 000 m²
Inhabitants: ~ 1000 (people/day)

- Da dati grezzi a baseline energetica affidabile.

- Simulazione di scenari di retrofit su scala urbana.

- Stima dei costi di intervento e del ritorno sugli investimenti.

- Coinvolgimento degli stakeholder locali con visualizzazioni chiare.

Building plans and sections and energy requalification projects holding:

- Building geometry
- Envelope description
- Building type, Construction year

Roma

Area: 1 287,36 km²
Inhabitants: 2 746 639

Buildings: 155
Area: ~ 660 696 m²
Inhabitants: ~7610

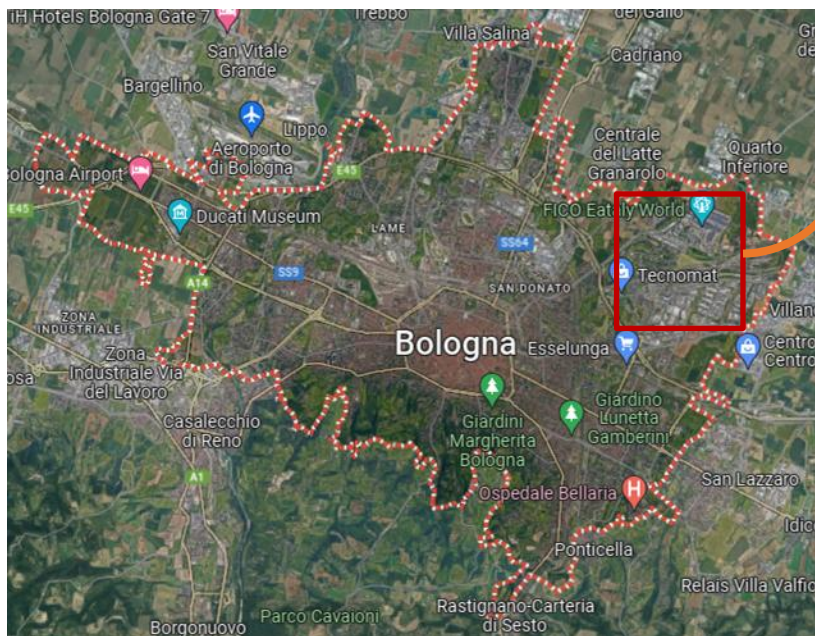
155 file containing:

- Building Type
- Number of floors
- Roof Type
- Potential roof area for PV

Bologna

Bologna: 140, 86 km²

Abitanti: 388 171



Area di interesse: 1080 Buildings (7 750 218,48 m²)

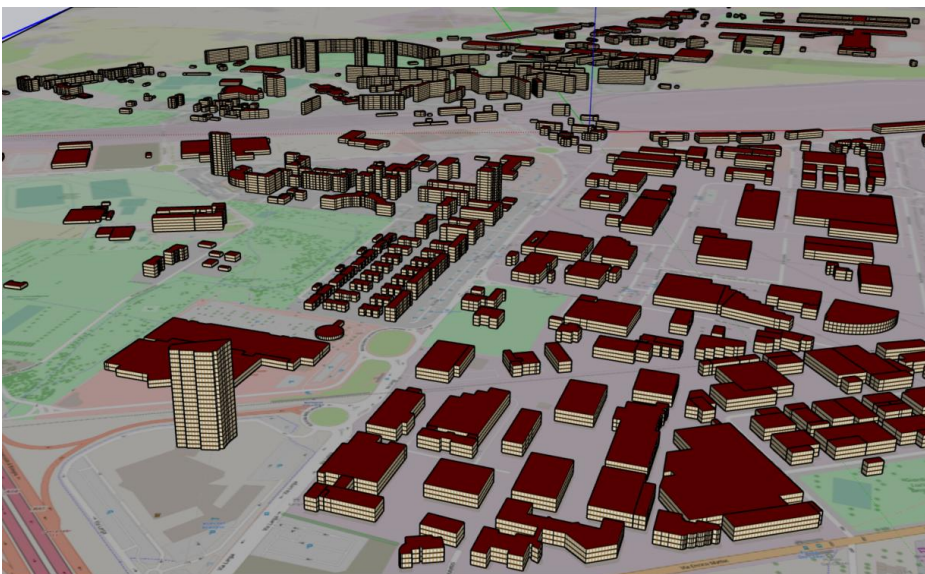
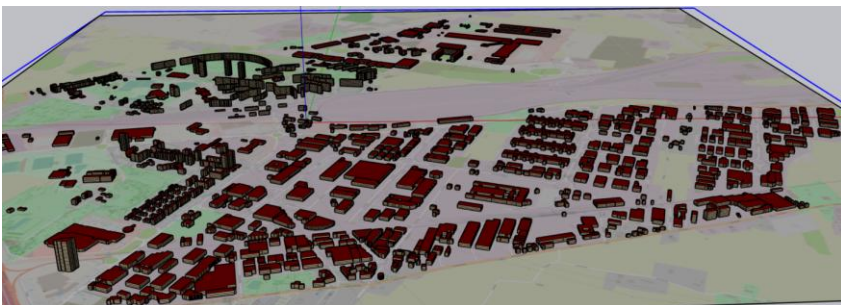
Abitanti: around 23 000



Starting from GIS FILE

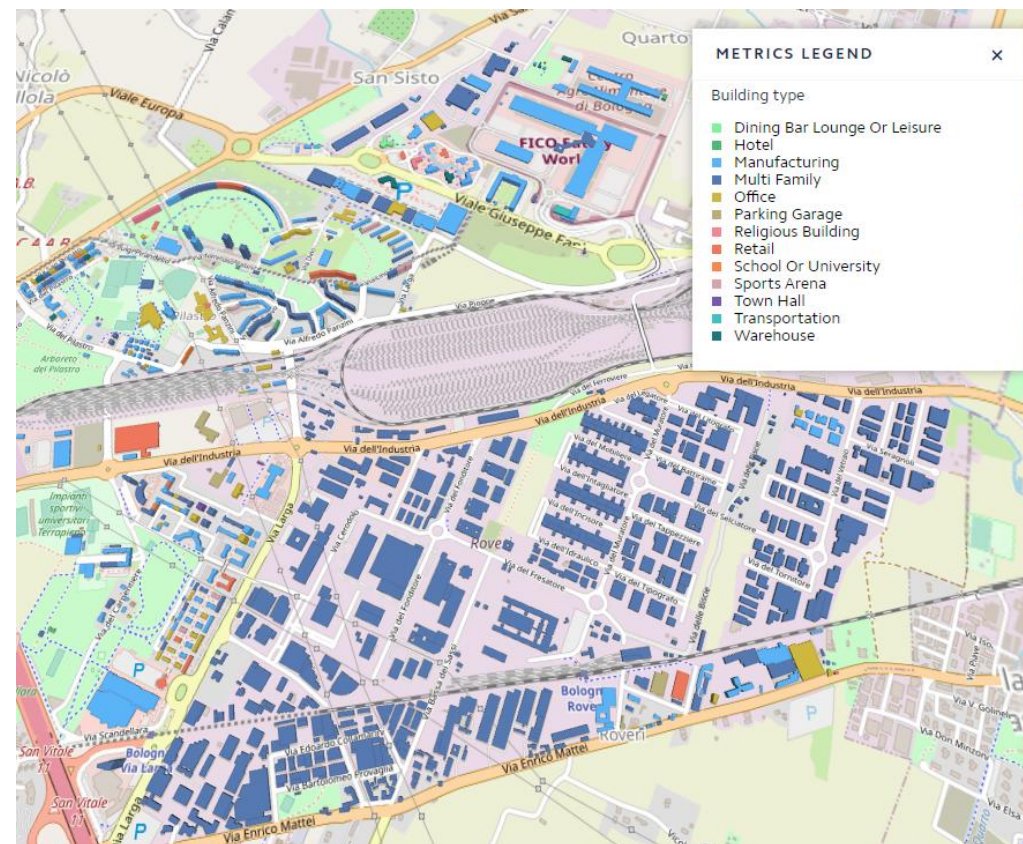
Bologna – Quartirere Pilastro Roveri

Modello iCD



Visualizzazione iCIM

<https://icim.iesve.com/trial/#/metrics-viewer/68127d7f-1323-4cab-8a9b-a727f97d6721>



Building Type (view from iCIM)

Bologna Pilastro – scenari di intervento

BASELINE – Pre Intervento

- Pareti Esterne $U_{\text{value}} = 2.2 \div 1.95 \text{ W/m}^2\text{K}$
- Finestre $U_{\text{value}} = 3.17 \div 2.64 \text{ W/m}^2\text{K}$
- Solaio Controtterra $U_{\text{value}} = 0.71 \text{ W/m}^2\text{K}$
- Copertura $U_{\text{value}} = 1.56 \text{ W/m}^2\text{K}$

- Impianto Riscaldamento/ACS: Old/Modern
Caldaie a metano

MISURE PASSIVE

Scenario 1:

- Muri Esterni: $0.23 \text{ W/m}^2\text{K}$
- Solaio Controtterra: $0.29 \text{ W/m}^2\text{K}$
- Copertura: $0.24 \text{ W/m}^2\text{K}$

- Finestre $U = 1.30 \text{ W/m}^2\text{K}$

MISURE ATTIVE

Scenario 2: Sostituzione dell'impianto di riscaldamento con PDC COP=4

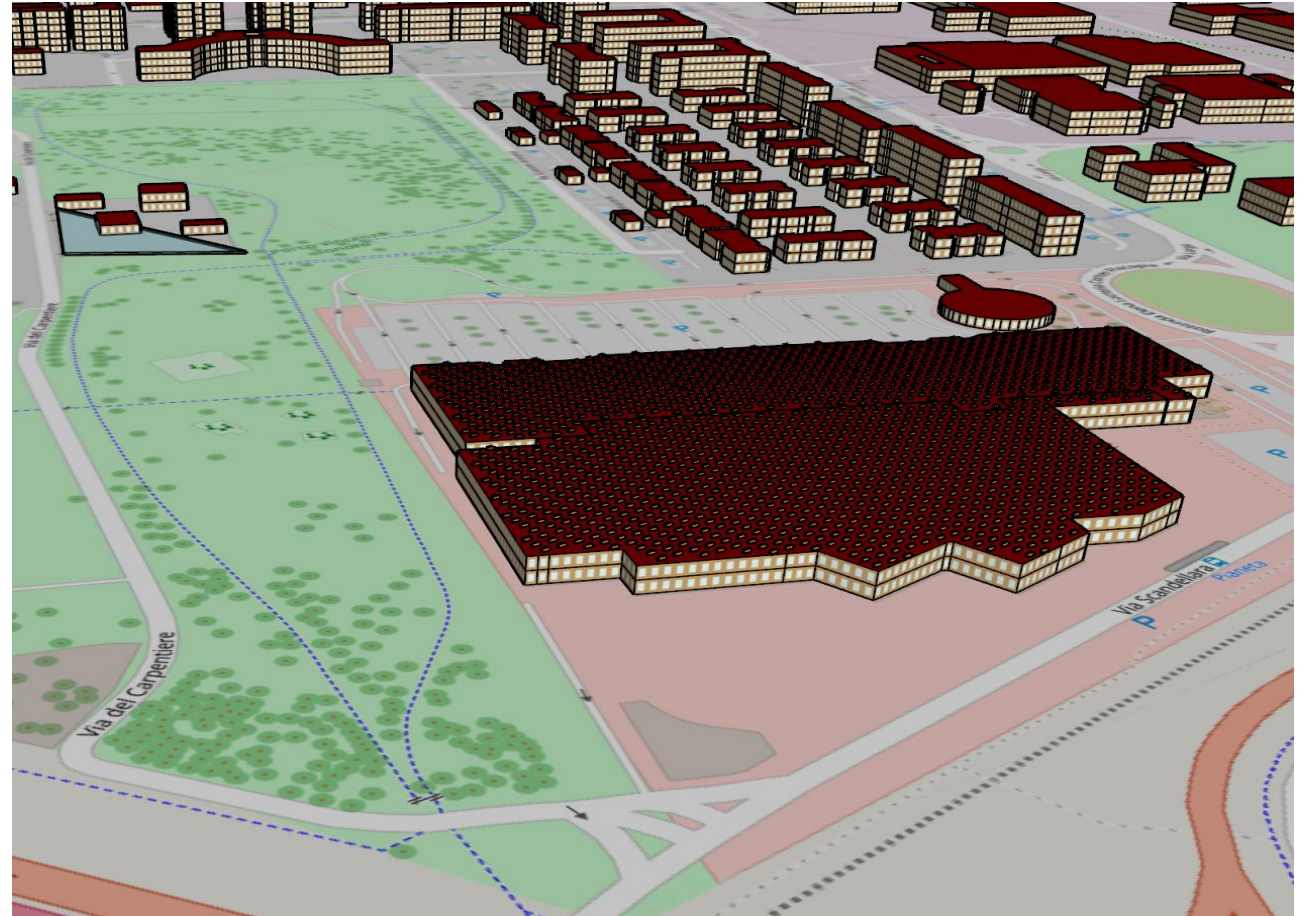
Scenario 3: Aggiunta pannelli fotovoltaici

Bologna – Analisi Solare

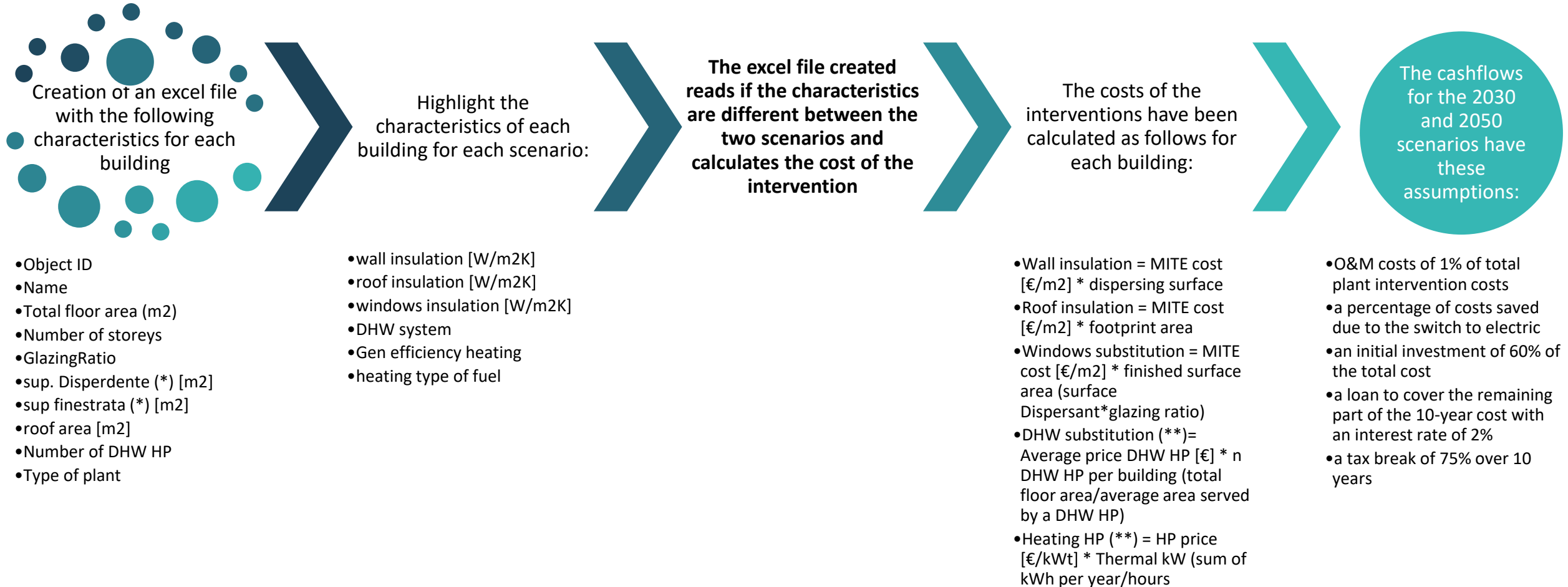
CARATTERISTICHE PV

- Inclinazione Pannelli (degrees): 30
- Rotazione Pannelli(degrees): 180
- Spazio Tra le file (m): 2
- Larghezza (m): 2
- Altezza (m): 1
- Efficienza : 0.15

- **Area PV: 19.590 m²**
- **Produzione Totale: 20.5 GWh**

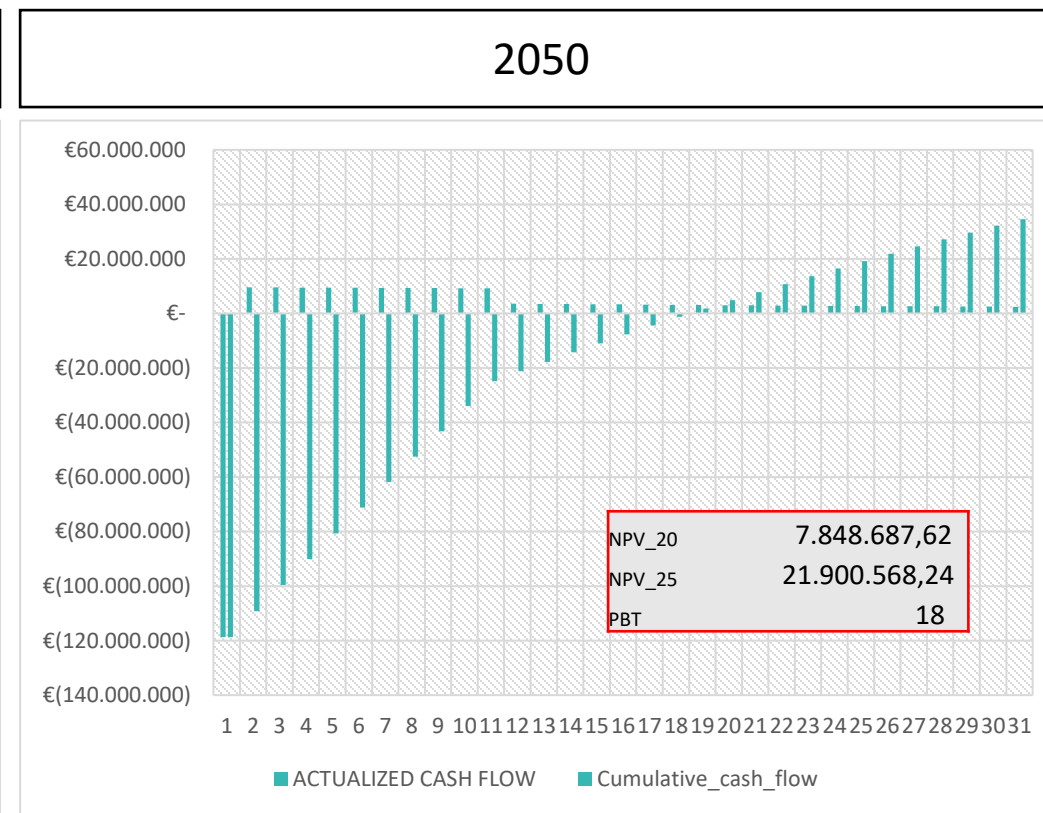
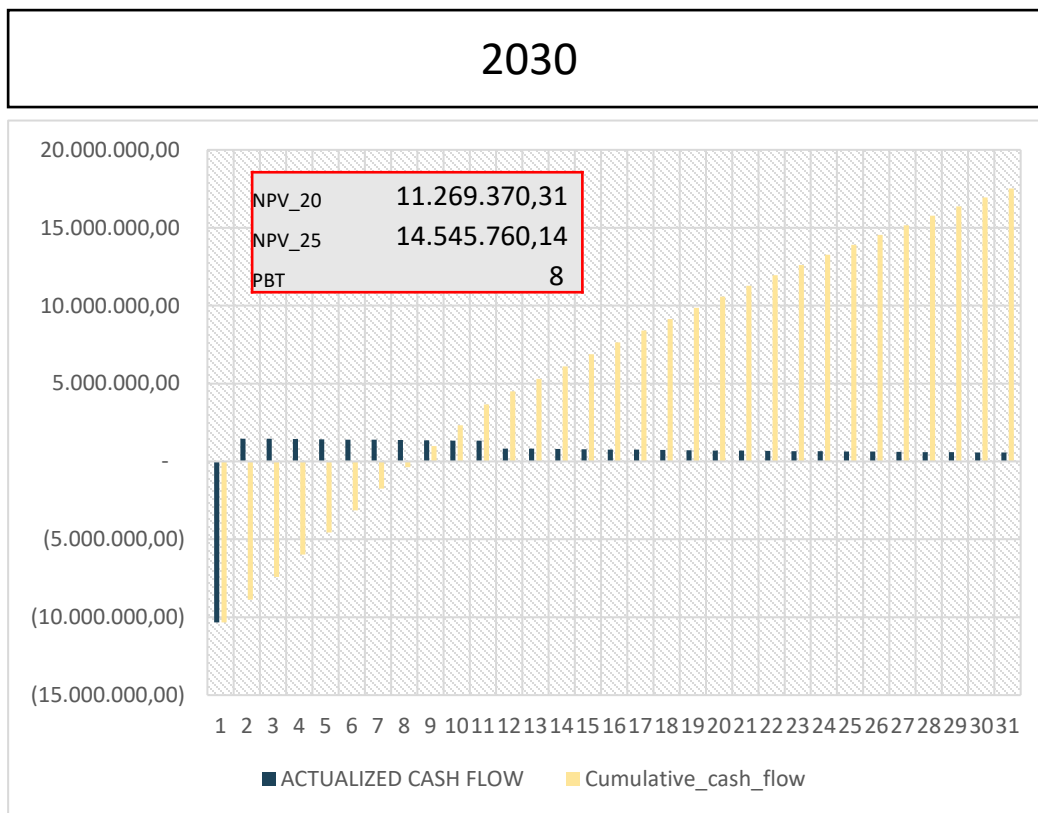


• Esempio workflow – Analisi Economica



Esempio workflow – Analisi Economica

decreto MITE	
isolamento coperture	
copertura ventilata	300€/m2
pareti perimetrali	
esterno/diffusa	180€/m2
sostituzione chiusure trasparenti	
serramento	780€/m2
impianti di riscaldamento con caldaie ad acqua a condensazione e/o generatori di aria calda a condensazione	
Pnon <= 35 kWt	240€/m2
Pnom > 35 kWt	216€/m2
impianti con pompe di calore	
aria/aria	720t
geotermica	2280t
ACS con pompa di calore	
con accumulo <= 150l	1200€
con accumulo >150l	1500€



- Per il calcolo dei cashflow sono stati considerati
- costi di O&M dell'1% rispetto ai costi totali di intervento sugli impianti
 - una percentuale di costi risparmiati dovuti al passaggio all'elettrico
 - un investimento iniziale pari al 60% del costo totale
 - un prestito per coprire la restante parte del costo di 10 anni con tasso di interesse al 2%
 - un agevolazione fiscale del 75% in 10 anni

CASO STUDIO 2: MODELLAZIONE URBANA - EDIFICI COMUNALI

Nuova Direttiva EPBD

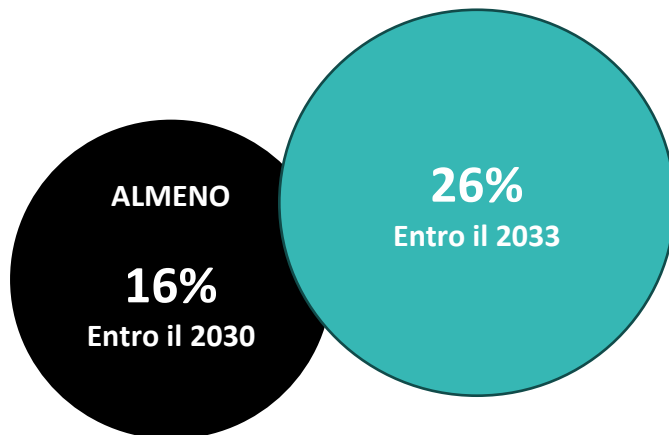
- Decarbonizzazione del parco immobiliare entro il 2050
- Contrasto alla povertà energetica per una transizione giusta verso la neutralità climatica
- Disincentivo all'utilizzo di combustibili fossili e incentivo all'installazione di fonti rinnovabili
- Sostenibilità durante l'intero ciclo di vita degli edifici



EDIFICI NON RESIDENZIALI

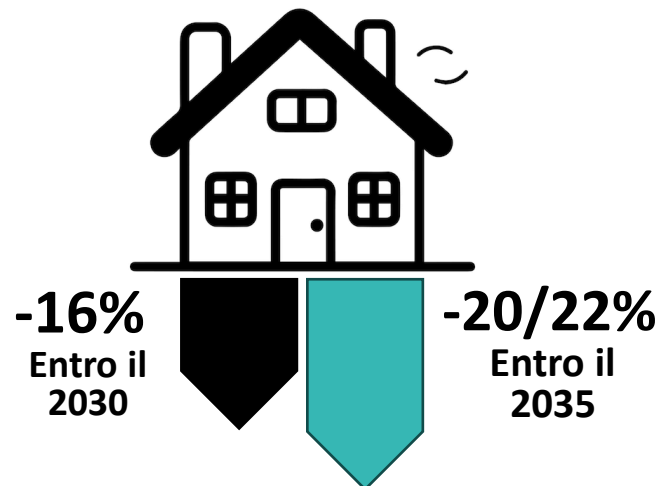
STANDARD MINIMI DI EFFICIENZA ENERGETICA

Ristrutturazione edifici con basse prestazioni



EDIFICI RESIDENZIALI

Obiettivi riduzione consumi energetici



TARGET ZERO EMISSIONI

- Dal **2030** tutti i nuovi edifici residenziali
- Dal **2028** tutti gli edifici pubblici
- Dal **2050** l'intero patrimonio degli edifici esistenti

ALTRI OBBLIGHI

- Dal **2026** obbligo fotovoltaico sui tetti dei nuovi edifici pubblici e non residenziali

CASO STUDIO 2: MODELLAZIONE URBANA - EDIFICI COMUNALI


OBJECTIVES





Obiettivo

Utilizzare IES ICD per realizzare Diagnosi Energetiche Semplificate e confrontarne i risultati con diagnosi dettagliate.

Scopo

 Generare Diagnosi Energetiche per gli edifici municipali

 Individuare e proporre scenari di efficientamento energetico

 Fornire una simulazione di Contratto EPC per l'implementazione dei lavori

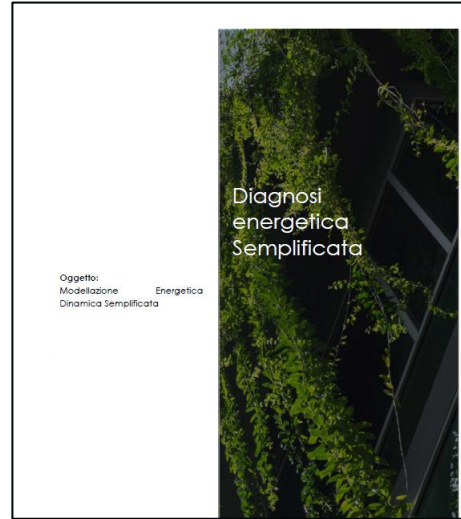
Motivazione

Le analisi tradizionali di questo tipo richiedono tempi molto lunghi, sopralluoghi approfonditi e diverse settimane per la modellazione.

CASO STUDIO 2: MODELLAZIONE URBANA - EDIFICI COMUNALI

RESULTS

GEOMETRIA				DATI IES GEOMETRIA										VERIFICHE GEOMETRIA								
VIA	Descr.	AREA METTA RISC.	AREA NETTA ILLUMIN.	AREA LORDA RISC.	VOLUME NETTO RISC.	VOLUME LORDO RISC.	AREA LORDA RISC. LADATI IES	SUPERFICIE ORIZZONTALE DI COPERTURA	SUPERFICIE ORIZZONTALE DI COPERTURA	SUPERFICIE TRATTA	NUMERO PIANI	AREA LORDA ILLUMINATA	VOLUME LORDO IES	% Errore rispetto a superficie illuminata	% Errore rispetto a superficie riscaldata	% Errore rispetto a volume riscaldato	Consumo energia primaria	Consumo energia primaria	Rendimento energetico primario	CO2		
[L]	[L]	m ²	m ²	m ²	m ³	m ³	m ²	m ²	m ²	m ²	m ²	m ²	m ³	%	%	%	Smc	kWh	kWh	%		
P.zza Vittorio Veneto 1	UFFICIO	1355.3	1688.8	1653.1	5035.3	6302	2076.6	1833.7	735.34	805.23	123	3	2061.10	7546.6	7182.2	1%	-9.8%	-3.5%	10231	107704	302434	1
Via D. G. Manzoni 3	SALA CONSIGLIO UFFICIO	123.7	124.1	145	507.2	6815	153.73	145.53	153.73	0	50.5	1	145.47	702.81	640.33	9%	-0.4%	6.4%	384	3679	5391	1
Via D. G. Manzoni 44	UFFICIO	43.8	65	60.4	198.7	276.6	78.51	61.091	78.51	0	2.7	1	78.84	323.74	256.62	0%	-1.1%	7.8%	-	-	-	-
Via D. G. Manzoni	UFFICIO - SCUOLA	120.1	120.1	150.3	475.2	673.5	151.92	151.92	96.115	97.21	8	2	150.30	653.28	653.28	1%	-1.1%	4.0%	-	-	-	3
Via D. G. Manzoni	UFFICIO	875.8	1101.5	1013.6	3074.6	4071.2	1386.9	1013.4	1136.4	1162	130.8	2	1274.81	6042.6	4443.2	8%	0.8%	-8.5%	34486	330723	502736	7



Edifici Analizzati
23 Edifici Municipali

Attività

Modellazione Energetica

Simulazione di scenari di Efficientamento (Economici e Finanziari)

RISULTATI:

L'approccio semplificato ha permesso di ridurre i tempi a 2 settimane di lavoro, riducendo significativamente tempi e risorse, mantenendo un errore massimo del 10%

BENEFICI PER L'ENTE

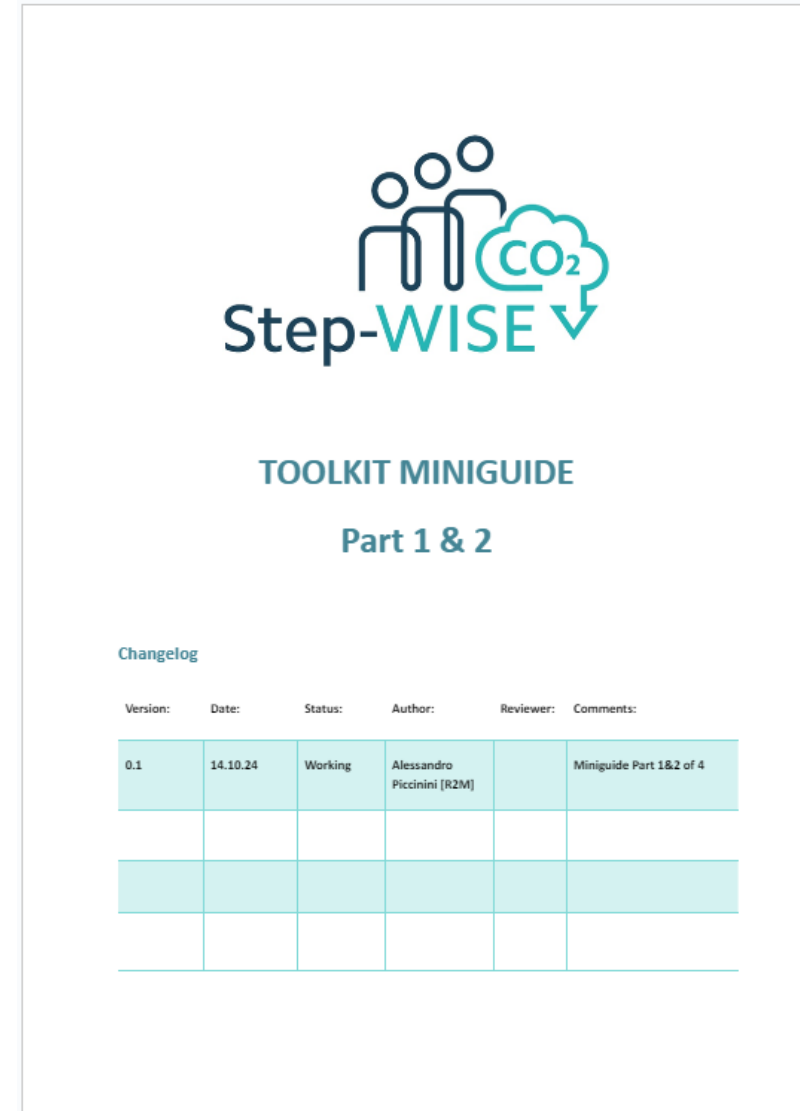
- Stima rapida Incentivi nazionali (es. Conto Termico 3.0).
- Migliora la competitività per l'accesso a fondi PNRR e altri bandi.
- Pianificazione ottimizzata: priorità, tempi, risorse.

Descrizione scenario	Consumo totale annuo elettrico IES VE		Consumo totale annuo gas IES VE		Consumo totale annuo energia elettrica e termica prodotta da fonti rinnovabili		Fabbisogno energetico totale	Risparmio energetico IES VE	Risparmio energetico percentuale	TEP totale consumo energetico	Risparmio TEP percentuale	Emissioni CO2 totale	Risparmio CO2 percentuale	Costo Totale Energia considerando PV	Risparmio Costo Totale Energia considerando PV	Risparmio Economico percentuale considerando PV	CAPEX	Totale Conto Termico 2.0	Totale Conto Termico 3.0	Ritorno dell'Investimento CT 2.0	Ritorno dell'Investimento CT 3.0
	(kWh/anno)	(kWh/anno)	(kWh/anno)	(kWh/anno)	(kWh/anno)	(kWh/anno)	(kWh)	(%)	(%)	(Tep)	(%)	(kgCO2e)	(%)	(€)	(€)	(%)	(€)	(€)	(€)	(anni)	(anni)
Serramenti	94177.20	94842.10	189019.30	0.00	91.02	95714.00	5%	25.78	2%	46562.34	3%	46562.34	2%	34864.62	536.34	2%	83141.90	41570.35	41570.35	63.48	63.48
Serramenti	1747.00	4626.20	5775.20	0.00	36.36	842.30	13%	0.61	11%	1261.71	12%	636.61	99.32	11%	34135.50	17067.75	17067.75	>75	>75	>75	>75
Serramenti	561.70	2495.60	3057.30	0.00	38.34	38.60	1%	0.32	1%	683.70	1%	438.68	4.59	1%	1625.07	312.52	312.52	>75	>75	>75	>75
Serramenti	2807.20	15164.30	17371.50	0.00	118.30	675.60	4%	1.83	3%	3855.37	3%	2502.72	80.14	3%	5407.60	2703.80	2703.80	33.74	33.74	33.74	33.74
Serramenti	73372.70	123509.80	196882.50	0.00	141.96	10662.00	5%	24.35	3%	46200.16	4%	33048.72	124.00	4%	8844.32	44207.16	44207.16	36.41	36.41	36.41	36.41
Serramenti	32751.40	55479.90	88231.30	0.00	78.51	2617.30	3%	10.90	0%	20692.14	2%	14793.34	58.95	0%	57793.76	28896.88	28896.88	>75	>75	>75	>75
Relamping	3612.50	3286.10	6898.60	0.00	28.43	313.30	4%	0.96	7%	1715.68	6%	1235.61	101.36	7%	3417.78	0.00	1367.11	33.72	33.72	20.23	20.23
Serramenti	35658.80	128411.90	164070.70	0.00	74.08	28580.20	15%	17.72	12%	36130.41	14%	24773.78	3390.27	12%	344734.72	100000.00	172367.36	72.19	50.84	72.19	50.84
Solai Copertura	1169.50	17813.80	19003.30	0.00	68.54	1735.90	8%	1.76	8%	3911.28	8%	2411.33	205.92	8%	22745.35	11372.68	11372.68	55.23	55.23	55.23	55.23
Serramenti	10586.60	23640.80	34227.40	0.00	62.82	8335.00	23%	4.02	15%	7630.03	16%	5458.65	312.45	16%	33303.50	43804.75	43804.75	41.09	41.09	41.09	41.09
Solai Copertura + Fotovoltaico	2664.40	19053.80	23646.40	23288.86	12.41	16372.36	72%	-2.22	200%	-2230.42	147%	-2309.38	5958.52	195%	86537.22	27940.89	27940.89	9.83	9.83	9.83	9.83
Fotovoltaico	33532.10	165784.00	193376.10	74117.91	81.44	74117.91	36%	7.20	65%	22073.84	43%	10181.32	17907.45	64%	94016.42	0.00	0.00	5.25	5.25	5.25	5.25
Solai Copertura + Fotovoltaico	32195.80	91741.30	123937.10	42635.14 30516.85	48.79	161930.53	62%	0.24	35%	6348.10	86%	613.22	28880.57	98%	236678.21	94282.64	94282.64	7.01	7.01	7.01	7.01
Fotovoltaico	60566.90	354466.10	415033.00	73233.85 30093.17	75.50	103428.03	18%	22.50	46%	58334.91	34%	31300.83	25933.72	45%	147976.54	0.00	0.00	5.71	5.71	5.71	5.71
Serramenti	27402.90	24578.70	51961.60	0.00	88.86	7784.50	13%	7.24	8%	12944.79	11%	9786.65	921.05	9%	49236.23	24618.11	24618.11	26.73	26.73	26.73	26.73
Serramenti	14451.70	0.00	14451.70	0.00	68.38	425.80	3%	2.70	3%	4234.35	3%	3623.64	106.77	3%	11893.97	5944.38	5944.38	55.68	55.68	55.68	55.68
Fotovoltaico	24047.90	95542.10	119590.00	62103.08	37.31	62103.08	52%	1.11	91%	7956.50	70%	1789.99	1573.33	90%	30153.00	0.00	0.00	5.92	5.92	5.92	5.92
Fotovoltaico	2393.60	11893.80	14899.40	75572.85	-32.89	75572.85	507%	-12.55	891%	-18804.00	673%	-16785.54	18949.26	678%	110380.86	0.00	0.00	5.83	5.83	5.83	5.83
Fotovoltaico	171.40	630.60	802.00	2744.97	-23.00	2744.97	342%	-0.43	594%	-827.94	456%	-570.50	688.28	584%	4005.28	0.00	0.00	5.83	5.83	5.83	5.83
Fotovoltaico	290.80	2707.70	2998.50	2086.36	18.11	2086.36	70%	-0.10	136%	15.44	36%	-123.03	523.14	133%	3013.54	0.00	0.00	5.76	5.76	5.76	5.76
Fotovoltaico	83.80	944.10	1027.70	4477.40	-32.82	4477.40	436%	-0.74	884%	-1098.62	615%	-983.80	1122.67	845%	6289.16	0.00	0.00	5.69	5.69	5.69	5.69
Serramenti	9072.00	28950.30	36022.30	0.00	40.03	1754.80	5%	4.02	4%	8488.16	4%	5471.68	208.16	4%	23964.88	14982.44	14982.44	71.98	71.98	71.98	71.98
Serramenti	19152.40	23850.90	41006.30	0.00	42.59	9636.40	18%	5.46	13%	9982.71	16%	7395.08	1143.10	13%	20278.51	10139.26	10139.26	8.87	8.87	8.87	8.87

Parte 1



- Scoprire iCD
- Creare un modello da un'importazione OSM
- Creare geometrie manualmente
- Attributi degli oggetti
- Esportazione e importazione di file CSV
- Data Painter e filtri
- Edifici adiacenti
- Oggetti puntuali
- Valutazione solare e potenziale solare dei tetti
- Opzioni di simulazione
- Creare un modello da file GIS e CSV per arricchire i dati



Sviluppo della baseline

Raccolta dei dati

Raccogliere dati sulla geometria degli edifici, tipologia, consumi energetici, prestazioni degli impianti e modelli di utilizzo da enti governativi, aziende di servizi, istituti di ricerca e piattaforme di open data.

Creazione del modello iCD

I modelli iCD creano gemelli digitali degli edifici reali per simularne il comportamento e fornire un baseline utile per testare e monitorare diverse opzioni.

Modello e simulazione

Importa tutti i dati essenziali dai dataset disponibili in iCD. Sviluppa un modello virtuale della tua area. Valuta con elevata affidabilità un baseline per il tuo percorso di decarbonizzazione.

Mostrare i risultati

Un modello baseline affidabile è fondamentale per un percorso di successo verso la neutralità carbonica, poiché fornisce una base stabile per i futuri miglioramenti e garantisce fiducia nel processo.

Parte 2



- Visualizzazione risultati
- Scenari
- Simulazione pluriennale
- Analisi emissioni CO₂ (base)
- Analisi costi (base)
- Attributi personalizzati

Parte 1 e 2 – Funzionalità extra

- Boundaries
- Valutazione accessibilità
- Walkability assessment
- Geometria complessa



TOOLKIT MINIGUIDE
Part 1 & 2

Changelog

Version:	Date:	Status:	Author:	Reviewer:	Comments:
0.1	14.10.24	Working	Alessandro Piccinini [R2M]		Miniguide Part 1&2 of 4

Identificare e analizzare le azioni potenziali

Individuare i principali emettitori

Coinvolgere gli stakeholder con un potenziale alto impatto sulla riduzione delle emissioni di carbonio. Avviare un dialogo, comprendere la loro visione sulla decarbonizzazione e le azioni intraprese finora. Includere le loro prospettive e i loro piani negli scenari di decarbonizzazione.

Ordinare gli archetipi

Identificare gruppi di edifici simili che possano beneficiare degli stessi interventi di riqualificazione. Questo permetterà di applicare le modifiche al modello rapidamente e soprattutto, semplificherà il processo di definizione di futuri incentivi per supportare specifiche parti e gruppi comunitari nel raggiungimento degli obiettivi prefissati.

Creare scenari

Creare scenari e analizzarne l'impatto eseguendo simulazioni multiple tramite la tecnologia ICL. Lo strumento iCD consente di esplorare una gamma più ampia di soluzioni. Questo garantisce la selezione delle migliori e nel loro ordine più vantaggioso.



Grazie



This project has received funding from the European Union's LIFE Programme for Research and Innovation under Grant Agreement no. 101120859



Co-funded by the European Union